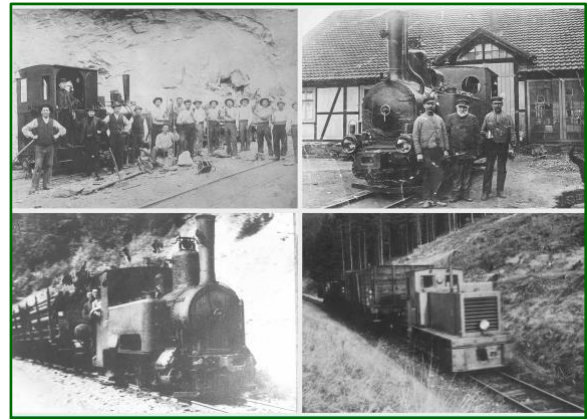


3 Toen het “boemeltje” nog door het Valme-dal reed

Na jarenlange, vergeefse inspanningen voor een eigen aansluiting aan de in 1873 in bedrijf genomen Ruhrtal-spoorlijn Hagen-Kassel bouwde de *Stolberg Zink AG* uiteindelijk in 1896/97 een eigen, ruim 8 km lang fabrieksspoorlijntje met een smalspoorbreedte van 750 mm door het dal van de Valme van Bestwig naar Ramsbeck. De reden was dat het transport van het lood- en zinkconcentraat van de in 1889 in bedrijf genomen erts-bewerkingsinstallatie Willibald naar het laadpunt Bremsberg (zie informatiebord 24) en van daar uit naar de hoogoven om dit erts te smelten, steeds duurder werd. De aanleg kostte 400.000 goudmarken (ca. 3,9 miljoen euro).



In Ramsbeck werd de doorgaans eensporige baan van het “boemeltje” vanaf de in 1926 geopende Eickhoff-mijn gang (de huidige Bezoekersmijn) tot aan de werkplaats op de Werdern uitgebouwd tot drie naast elkaar liggende spoorbanen. Defecte mijnlocomotieven konden daardoor op de nieuw ontstane spoorbreedte van ongeveer 600 mm ter reparatie worden afgesleept. In Heringhausen waren er twee korte, aanvullende stukken rangeerrails (opstelsporen) voor speciale doeleinden aangelegd.

In de begintijd brachten de treinbestuurders af en toe recepten van de huisartsen in Bestwig mee naar de Ramsbecker apotheker dr. A. Schütte. Bij de volgende rit namen ze de bestelde medicijnen mee terug naar Bestwig. In het midden van de jaren dertig van de vorige eeuw werd de sinds 1897 gebruikte, kleine stoomlocomotief vervangen door een krachtige en goedkopere diesellok. Hoewel er gewoonlijk geen personen werden meegenomen, vervoerde de nog inzetbare stoomlok in oorlogstijd o.a. soldaten of mensen, die onderweg waren om te “hamsteren”.

Nadat de smalspoorbaan 55 jaar lang meer dan 500.000 ton vrachtgoed met een maximale snelheid van 19 km per uur tussen Ramsbeck en Bestwig door het dal van de Valme had vervoerd, werd het treintje in het voorjaar van 1952 om economische redenen stilgelegd. Alle spoorrails is toen verwijderd. Vanaf die tijd namen grote en speciale vrachtwagens het transport van het lood- en zinkconcentraat naar Bestwig voor hun rekening. Tegenwoordig is het voormalige spoorbaantracé tussen Bestwig en Ramsbeck een geliefd wandel- en fietspad.