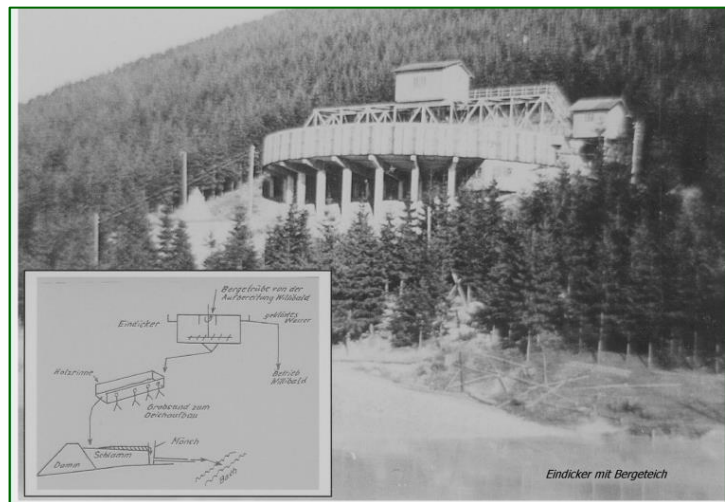


## 34 De afvalvijver boven de ertsbewerking “Willibald”

Boven de in november 1889 in gebruik genomen ertsbewerkingsfabriek Willibald bevonden zich een indikker en een slibvijver voor de restanten van de al eerder beschreven flotatie-installatie. In deze in 1935 gebouwde installatie kon toen dagelijks 650 ton, later 1.000 ton, erts worden verwerkt en daaruit ca. 65 resp. 100 ton lood- en zinkconcentraat worden gewonnen. Ongeveer 90 gewichtsprocenten van de doorstroom was fijnkorrelig, overwegend metaalvrij afval (de Berge), dat in de vorm van slib vrijkwam. Dit slib werd naar een indikker (doorsnede ca. 35 meter) gepompt. Hier konden de vaste stoffen bezinken, het schone water zonder vaste bestanddelen liep via een overloop weg en werd in de bewerkingsinstallatie opnieuw gebruikt als bedrijfswater.



Indikker met afvalvijver

Met een soort grote mixer (opmerking: door het langzame roeren werd het slib vloeibaar gehouden) werd de in de indikker naar de bodem gezonken vaste stof naar de centrale afvoer in de bodem gebracht en in de vorm van een dikke brij van slib naar buiten afgevoerd. Dat gebeurde door een houten goot naar de nabij gelegen ca. 100 bij 50 meter grote afvalvijver. In de houten goot waren in de bodem gaten met een doorsnede van ongeveer 50 mm aangebracht, waardoor de grootste zandkorrels uit de goot konden lopen. Met dit grove zand werd om de vijver heen met schoppen een dam gebouwd. Aan de zijde van het dal had de dam een verhouding van ca. 1:3,5 (op 3,5 m = 1,0 m stijging = 29%). De fijnere deeltjes vaste stoffen van de dikke brij daalden in het midden van de vijver naar beneden. Aan het einde van de vijver was er een overloop voor het heldere water, waarlangs dit resterende water naar een beek werd geleid.

Toen in het jaar 1955 de nieuwe slibvijver Bilmecke bij Andreasberg in bedrijf werd genomen, heeft men de indikker en de afvalvijver boven de ertsbewerking Willibald stilgezet. Van de Bilmeckevijver werd geen bedrijfswater meer teruggepompt, maar via de Bilmeckebeek in de Valme geleid (beneden Heringhausen).

*Gepensioneerde mijnbouwdirecteur dr. Bruno Heide.*

*Verantwoordelijk voor de ertsbewerkingsinstallaties van de Sachtleben Bergbau GmbH, van 1970 t/m de sluiting in 1974 ook voor de bewerking Willibald in Ramsbeck*